

行政業務報告

研究發展處

- ◎ 本校申請國科會九十年度「大專學生參與專題研究計畫」共 24 人提出申請，經核定計 10 名學生獲得補助。
- ◎ 本校執行國科會補助之「提昇私立大學校院研發能量專案計畫」，國科會將於七月十九日蒞校實地訪查本校執行情形，以作為第二年撥款之依據。
- ◎ 本處科技產權組已正式成立，成為全國七大技轉中心之一，日後將負責本校教師或南區其他大學校院委辦之各項研究成果之專利申請案及成果推廣等業務，請各位教師及研究人員多多利用此行政資源，期使提昇本校研發能量。
- ◎ 本處科技產權組預計將於七月三十日（星期一）舉辦第一場校內研究成果管理座談會，會中有邀請專家講述專利申請與智慧財產保護等教師須注意問題。
- ◎ 有關應用校友捐款成立之「陳得福、徐愛蓮伉儷教師研究發展基金」，將分別制定「高雄醫學大學重點研究跨科系學術研究群補助要點」及「高雄醫學大學新聘教師專案計畫補助及輔導要點」提昇本校之研究發展，條文經學術研究委員會討論後，將送法規會及校務會議審議。
- ◎ 於 8 月 17 日（星期五）舉辦「高雄醫學大學專利及研發成果發表會」，有多家廠商對部份研究成果表示興趣，願意進一步了解。
- ◎ 本校由私校協進會補助，將於 90 年 11 月 6 日在大講堂舉辦「高等教育的改革與品質確認」研討會。
- ◎ 為提升本校對智財權的重視，本組擬提供部份國科會補助經費，協助各單位舉辦各項研究論文發表會或智慧財產權及專利等有關之研討會。
- ◎ 目前正規劃與南區各大專院校之對口單位接洽，預計十一月月中下旬舉行「南區研發聯合成果發表會」，執行區域型的成果推廣活動。

教務處

- ◎ 九十學年度招生考試已於七月八、九日圓滿結束，本次招生報名人數共有 1,766 人，其中學士後醫學系有 603 人，心理學系轉學生有 168 人，二年制醫技系在職進修班放射組有 91 人，醫檢組 73 人，護理學系在職進修學士班一般生有 750 人，推薦生組有 81 人，預計錄取學士後醫學系 50 名，心理學系轉學生 5 名，二年制醫技系在職進修班放射組 30 名，醫檢組 30 名，護理學系在職進修學士班一般生有 70 名，推薦生 30 名。
- ◎ 研教組試辦網路選課，因為各所的協助，所以進行的相當順利；接下來「選課清單」的運作仍需各所的幫忙，才能作最後的選課確定。
- ◎ 本校申請入學招生辦法已經教育部核准在案，請各學系依該辦法擬妥各學系申請入學細則，以因應大學多元化入學之需。

學務處

- ◎ 由行政院青輔會指導、課活組承辦之九十年度暑假服務營隊行前訓練活動，已於九十年六月二十九日在 CSB101 教室舉行，計有幼幼班、國醫社及口衛隊等三個社團之服務員 150 人參加，會中邀請學務長致詞並請會銀助主任做專題演講：題目「快樂的志工人」。
- ◎ 第七屆全國大學博覽會訂於九十年七月二十一日至二十四日分北、中、南及東等四區舉行，列出各區負責人及工作分配表。
- ◎ 於十月四日召開宿舍安全教育及迎新烤肉聯誼活動，有效拉近住宿同學之情感。輔導醫學系、醫社系、復健系、幼幼慈惠社、崇他青年服務社及杏橋社等社團於十月十日至三民公園及安東里社區實施勞動服務教育。
- ◎ 於十月八日至十二日舉辦交通安全教育宣導週及春暉專案教育宣導週；壁報、徽章設計比賽、資訊展、有獎徵答等系列活動及辦理機車駕照考照服務工作。
- ◎ 九十學年度全校迎新宿營活動，已於九十年九月二十二日至二十三日假墾丁國家公園舉行完畢，計有二百四十人（含工作人員）參加。學務長、課指組組長與許先生三人於九月二十二日前往墾丁訪視。
- ◎ 由白衣社主辦之全校捐血運動，訂於九十年十月二十二日至二十四日在濟世大樓前廣場舉行。
- ◎ 為配合各社團招收新血，特由合唱團承辦之迎新社團活動，訂於九十年九月六日至十二日在濟世大樓前廣場及交誼廳走道舉行，計有五十七個社團登記參加。
- ◎ 由各學系學生會聯合主辦之九十學年度全校迎新晚會，訂於九十年九月二十七日晚上六時三十分假綜合球場舉行。

總務處

- ◎ 為加強本校教職員工 90 年上半年消防演練，計有 110 人於 90.6.29 下午 2:30-5:30 在濟世大樓由高市消防局三民分隊支援全部演練操作。
- ◎ 90.6.29 於綜合實驗大樓六樓舉行八十九學年度大體老師九位舉行入殮暨火化儀式。此次儀式共計有學生 290 人，解剖學科 11 人，慈濟（高雄及屏東分會）60 人及家屬 40 人參加。長官、教師及家屬致詞均感念大體老師無私奉獻的大愛，並期勉同學能成為仁心仁術的學者。
- ◎ 學生口廳重新裝修後，已於 90.9.24 開始對本校教職員工生提供三口膳食服務。
- ◎ 濟世大樓販賣部現由全家便利商店經營，並於 90.9.26 開始對本校教職員工生提供服務，營業時間由 AM7:00-PM11:00。

進修推廣部

- ◎ 教育部九十年七月五日台（90）高字第 900095002 號函准予備查本校九十學年度推廣教育學分班計有醫學研究所、生物化學研究所、牙醫學研究所、公共衛生學研究所、口腔衛生科學研究所、行為科學研究所、護理學研究所、護理學系等八個系所，將於九月初陸續開班，計有八十二個班別如下：



醫學研究所、生物化學研究所：

生物技術、生物技術研習遺傳工程組、生物技術研習單株抗體研發、生物技術研習藥物設計及電腦模擬組、生物技術研習細胞分析技術組、生物技術研習疾病之分子診斷組等六個班別。

牙醫學研究所：

咬合學、牙周病學、復形補綴牙醫學、牙周補綴學治療計劃、治療與手術、臨床訓練(I)等六個班別。

口腔衛生科學研究所：

公共衛生學特論(I)(含口腔公共衛生學)、公共衛生學特論(II)(含口腔公共衛生學)、社區口腔健康學特論、口腔公共衛生研究方法特論、口腔公共衛生學專題討論、口腔公共衛生學文獻討論、口腔醫療管理學特論、長期照護與口腔照護特論(I)、長期照護與口腔照護特論(II)、整合醫學特論、生物統計學特論(I)、生物統計學特論(II)、研究資料管理特論、老人牙醫學特論、口腔預防醫學特論(I)、口腔預防醫學特論(II)、殘障口腔健康管理學特論、世界口腔醫療制度(I)、世界口腔醫療制度(II)、世詁口腔醫療制度(II)、健康保險學(I)、健康保險學(II)、醫療經濟學(I)、醫療經濟學(II)、醫事及衛生法規(I)、醫事及衛生法規(II)、衛生政策與資訊、口腔衛生教育特論(含見習)等廿七個班別。

公共衛生學研究所：

電腦及統計分析特論、醫院管理學特論、環境風險評估、公共衛生學研究方法、衛生政策與管理學特論、全民健康保險實務特論、電腦及統計分析實習、醫院決策分析特論等八個班別。

行為科學研究所：

心理適應及其相關議題、臨床神經心理學特論、行為醫學特論、健康促進特論、心理治療理論、心理病理學特論、認知評估、臨床醫學特論、臨床神經心理衡鑑特論、社會心理學特論、實驗設計、發展心理病理學特論、臨床心理衡鑑特論等十三個班別。

軍訓室

- ◎ 於九月六日至十二日輔導九十學年度各學系新生完成新生體檢及註冊相關事宜。
- ◎ 於九月十三日輔導新生參加開學典禮及入學輔導，並實施安全防護、防震防災演練，成效良好。
- ◎ 完成九十學年度軍訓工作執行計畫及相關計畫。
- ◎ 完成九十學年度新生「安全防護手冊」及「安全防護卡」之編印。
- ◎ 各學系輔導教官分別於六月三十日、七月五日、七月九日、七月十四日及七月十九日輔導昆蟲營、心理營、藥學營、牙醫營、醫學營及生物營等營隊辦理活動，成效良好。
- ◎ 於十月二日中午十二時十分於CS301召開勞動服務教育說明會，輔導各班進行勞動服務工作及協助輔導幼幼班等社團進行社區勞動服務教育工作。

附設醫院

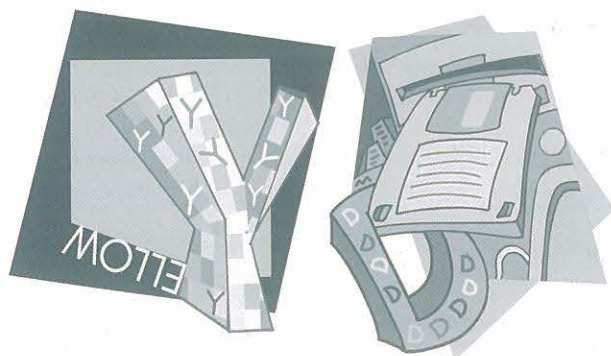
- ◎ 本院於89年2月與德桃癌症關懷文教基金會合作，在本醫院內科門診區設立「癌症資訊服務中心」，提供院內癌症患者及家屬相關衛教資訊。近日進一步由該會免費提供觸控式電腦供相關人員查詢癌症相關資訊。
- ◎ 高雄市政府衛生局於90年6月19日以高市衛一字第〇〇二〇五九七號函通知本醫院為「傳染病隔離治療指定醫院」。
- ◎ 本醫院為配合「高雄縣山地醫療給付效益提昇計畫」及加強山地鄉居民之醫療及保健，將於90年7月24、25、26日派員至高雄縣桃源鄉、三民鄉及茂林鄉辦理巡迴醫療及健診活動。
- ◎ 在「衛生署醫療網第四期計畫—新世紀健康照護計畫」中，本醫院獲准為高屏醫療區域管理委員之責任醫院。

小港醫院（委託高雄醫學大學經營）

- ◎ 勞委會台九十勞安一字第〇〇三〇八〇九號函本院為89年度勞動檢查機構評鑑認可之自護單位，派員於90.7.09出席於台灣鐵路局5樓演講廳舉辦之表揚大會接受表揚。
- ◎ 高市衛生局高市衛三字第〇〇二三七〇〇號函示請依規定時間辦理老人健康檢查及更年期骨質密度篩檢電腦資料上傳及下載。
- ◎ 高市勞檢所高市勞檢一字第第五七二四號函示於06.26對本院實施90年度維護公共安全方案本市大型醫院、旅業安全衛生專案檢查第1次檢查結果，未發現有違反規定情形。

體育室

- ◎ 由本校與正和製藥股份有限公司共同主辦之「第一屆正和盃網球聯誼賽」已於九十年九月廿三日在本校網球場舉行，共有高雄榮民總醫院、高雄長庚醫院，高雄市立婦幼醫院、台南成大醫學院、高雄師範大學、健保局高屏分局、台灣高雄立法院檢察署、財政部高雄市關稅局、財政部高雄市國稅局、本校校友、本校附設醫院及本校共十二隊，在天時地利人和之下，圓滿完成，並於當日晚上七時假蓮園廳敘並頒獎，達到以球會友之目的。
- ◎ 四十七週年校慶、運動會球類賽訂於十月三日至十五日舉行會前賽、十六日決賽，共有男女十七項、三六〇隊3,679人參加，報名非常踴躍，將帶動全校蓬勃之運動風氣。
- ◎ 九十年全國醫學盃籃、排、網球聯賽定於十二月五日至七日輪由本校主辦，預計將有十一所醫學院校四百多位同學參加。



圖書館

為增進全校教職員生能更有效率地利用圖書館及網路醫學資源，資訊組開設了一系列的資源利用講習課程，課程時間及內容安排請線上查詢；敬請大家踴躍報名參加；報名規則詳細說明及線上使用指引之網頁位址為<http://www.kmu.edu.tw/~lib/avia/educlass.htm>。(註：課程時間表將發函通知學校各系所及附院各科室)。

90學年度上學期(90.9-91.1)圖書館開設之利用教育課程

日 期	內 容
90.09.18(二)	校園新鮮人圖書館求生指南(圖書館各層介紹、圖書館線上公用目錄操作指引、圖書館全球資訊網之利用。)
90.09.26(三)	校園新鮮人圖書館求生指南
90.10.03(三)	資料庫檢索技巧(MEDLINE等光碟資料庫操作指引、Psychiatry、HaPI及OVID全文資料庫)
90.10.04(四)	校園新鮮人圖書館求生指南
90.10.09(二)	資料庫檢索技巧(SDOS等全文型資料庫操作指引、全文電子期刊之取得)
90.10.12(五)	校園新鮮人圖書館求生指南
90.10.17(三)	校園新鮮人圖書館求生指南
90.10.18(四)	資料蒐集DIY(圖書、期刊文獻)
90.10.25(四)	校園新鮮人圖書館求生指南
90.10.26(五)	資料蒐集DIY(博碩士論文、百科全書、字典)
90.10.30(二)	醫學相關資源介紹(CSA等醫學資料庫操作指引、網路資源介紹)
90.11.08(四)	資料庫檢索技巧(MEDLINE等光碟資料庫操作指引、Psychiatry、HaPI及OVID全文資料庫)
90.11.16(五)	資料庫檢索技巧(SDOS等全文型資料庫操作指引、全文電子期刊之取得)
90.11.21(三)	資料蒐集DIY(圖書、期刊文獻)
90.11.27(二)	資料蒐集DIY(博碩士論文、百科全書、字典)
90.12.06(四)	醫學相關資源介紹(CAS等醫學資料庫操作指引、網路資源介紹)
90.12.11(二)	資料庫檢索技巧(MEDLINE等光碟資料庫操作指引、全文電子期刊之取得)
90.12.28(五)	資料蒐集DIY(圖書、期刊文獻)
90.01.03(四)	資料蒐集DIY(博碩士論文、百科全書、字典)
90.01.09(四)	資料庫檢索技巧(SDOS等全文型資料庫操作指引、全文電子期刊之取得)
90.01.18(五)	資料庫檢索技巧(MEDLINE等光碟資料庫操作指引、Psychiatry、HaPI及OVID全文資料庫)
90.01.24(四)	資料庫檢索技巧(SDOS等全文型資料庫操作指引、全文電子期刊之取得)
90.01.29(二)	資料蒐集DIY(圖書、期刊文獻)

電算中心

- ◎ 為增進本校網際網路伺服器之隱定性，本中心將於暑假間將本校所有網際網路伺服器之作業系統由目前的Linux更換為FreeBSD。目前電子郵件伺服器之作業系統已經更換完成。
- ◎ 為了便利本校師生使用電腦教室上課，本中心將於暑假期間重新整理電腦教室PC所安裝之軟體。近期內將發調查表給各單位，調查下學期各單需要安裝於學校電腦教室之軟體(以本校有版權之軟體為限)，選請各單位配合填寫，如期繳交。
- ◎ 近日電子郵件病毒猖獗，請各位收取電子郵件時注意防範，以免損及個人與學校之名譽。電子郵件之附件，除副檔名為.PPT.BMP.JPG.PNG.GIF之檔案外皆不可打開，.DOC檔案如果要打開，得要設定「巨集安全性」為「高」或「中」以上，否則非常容易中病毒。
- ◎ 電算中心本年度新採購全校使用之軟體如下：Symantec校園1元超值授權方案(行政電腦100人版)含：Norton Anti Virus企業版，Norton Internet Security 2001 Family Edition、Norton Utilities 2001、Symante Ghost 6.5等。此授權方案僅行攻用電腦適用。
- ◎ 本校行政資訊系統由精業公司得標，預計以一年時間進行系統開發。目前電算中心人員正會同精業公司進行系統分析之訪談，選請各單位配合提供相關資料與文件，以使開發之系統切合各單位之需求。
- ◎ 本校新購之兩台STM-1路由器已於9月5日到貨，東森寬頻電信也已完成本校至中山的STM-1電路與至小港醫院的E1電路，目前正進行系統設定中，預計10月初可正式啟用。屆時本校將有T3(45Mbps)的頻寬到中山大學，E1(2.048Mbps)到小港醫院，512Kbps到亞太線上(可直接出國)。
- ◎ 鑑於電子郵件帳號將成為本校之認證中心，電算中心進行本校郵件帳號密碼檢測，發現有90%學生於申請E-Mail帳號後未將帳號密碼更改，希望各系、所協助宣導，請學生將電子郵件帳號之密碼重新設定(可至<http://www.kmu.edu.tw/cgi-bin/chmailpas.cgi>設定新密碼)，以免遭遇安全問題。因開發時程之故，與新教務系統結合之教學大綱與教學進度表上網程式無法於本學期開始使用。新程式預計於下學期開始使用，屆時將可由課程資料庫中直接抓取基本資料，本學期則仍使用舊程式，不便之處還請見諒。

