

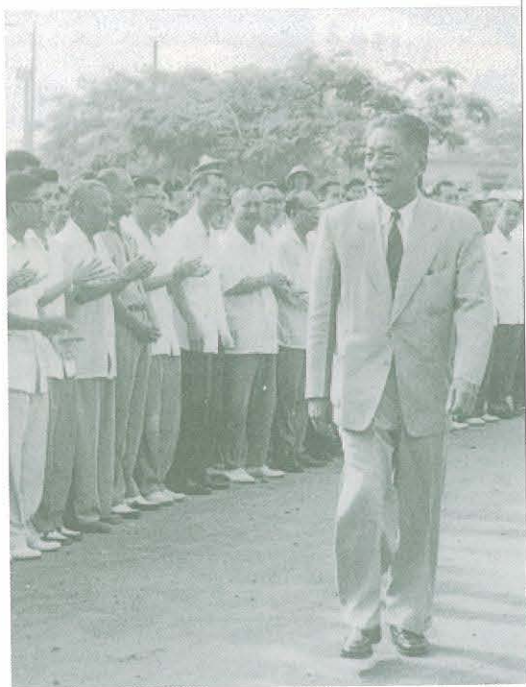
# 興學育才

## — 追懷陳啟川前董事長

文·董事長 / 陳田植

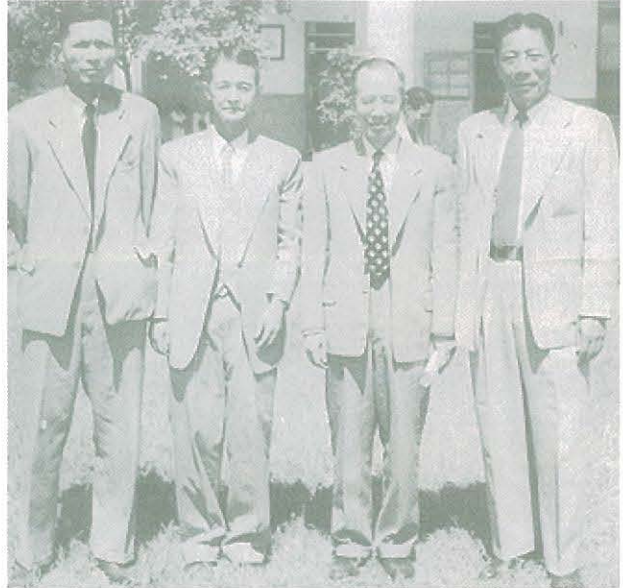
民國四十年代的高雄，剛走過日據時代、二次世界大戰、二二八事件、國民政府遷台、土地改革政策的推行…等，實是一個擾攘紛爭之後百廢待興的年代。高雄市街上滿目瘡痍，道路的整修與房屋的修繕處處可見，比較明顯的建築物仍只有日據時代留下來的幾處官舍；高雄火車站以北、以東的地區有著一大片一大片的稻田，南台灣氣候溫暖潮濕，稻浪翻風、牛隻散見。日據時代留下的經濟基礎，與戰後台灣中小企業的奮鬥朝氣正蓄勢待發。家父陳啟川先生在這樣的時代背景下，帶領「南和興產」成功地轉型成現代化的公司。此時正值五十來歲壯碩之年的家父，對家族相關企業之運籌帷幄，了然於心；對朋友鄉親急難救助、樂善好施，甚至於二二八事件後多方營救識與不識之市民朋友；對文藝攝影體育活動熱誠參與、鼓勵推展，尤其喜愛打獵與高爾夫球運動；對子女教育作風開明、尊重關切，培養我們擁有廣泛的興趣與寬闊的人生。事實上，貫徹於他心中的主軸是他做為一個台灣的（特別是高雄的）仕紳階層的責任感、做為一個知識份子建設家鄉的責任感。也就因為這一份責任感，而有立即答應捐地興學之舉，創辦了高雄醫學院。

歲月如梭，回顧民國四十三年，甫辭台大醫學院院長之職的杜聰明先生，鑑於台大醫學院能養成的醫療人才有限，亟思另創一所醫學院，於是組織籌備委員會於台灣南北積極尋覓校地。七月二日杜先生由監委陳江山先生及省議員何禮棟先生陪同，到高雄市議會表達其建請市政府撥出公地建校之希望。高雄市在日據時代原已規劃有「熱帶醫專」預定地（即今日高雄師範大學之十甲地），當時已撥五甲作為女師用地，遂由市議會主任秘書蔡景軾先生陪同前往勘查其餘用地。回程時路過家宅，據蔡先生回憶乃係臨時決定順道入訪家父。「歷史之偶然或歷史之必然？」在此又給我們一個註腳與回味。朋友聚首、靈犀相通，杜先生說明來高雄之緣由後，家父在「毫無考慮之下即脫口而出」（蔡先生回憶語）表示願意提供土地，原提供建國路邊三甲多土地，經杜先生表示校地面積將影響學校發展；家父又即席表示，如不嫌太偏僻的話，願提供新大港安生村十一甲多的土地（即今高雄醫學大學現址）；這也是當時家父所擁有的既大又最方整的一塊土地。在高雄夏日陽光灑滿窗櫺的當時，他用一種沈著溫和的聲音說：「你拿去用吧！」多



年來這句話在我心中迴旋不已，有時我會思索他的心情與用意。我們做子女的常聽他談起他所就讀的日本慶應大學（原慶應義塾）的自由學風與教育方式，家父青少年時期的成長與激發的創造力得自於慶應大學的影響頗深，他一直期望在台灣能有一所相同水準的高等學府。我想：貫徹於他心中的主軸仍是他做為一個知識份子建設家鄉的責任感，他深切盼望在高雄能有一所優質的大學以作育英才、他深切盼望能看到教育文化事業的提昇。所以他毫不遲疑地、豁達大度地捐出土地、興學育才。

從校地捐獻、向教育部申請核准、到四十三年十月十六日「高雄醫學院」順利招生開學、正式成立，只有短短的三個月，有如風雲蒼萃、應運而生，家父擔任首任董事長。其後三年，年年一棟新校舍完工啓用，醫界菁英聚集於舉目芒草、牛隻漫步的北高雄一隅，和來自各地的樸實學生朝夕生活在一起，胼手胝足展開了高雄地區大學院校教育史的新頁。培養醫療人才進而服務南台灣的病患，四十六年六月十六日設立附設醫院，先於六合路租屋做為門診部，病房部則設於校內。至五十九年醫院大樓落成，定名為本校「附設中和紀念醫院」。學校新大樓陸續興建，圖書館、勵學大樓、濟世大樓等漸漸矗立於校園中；附設醫院擴建工程也一期一期的完成、尖端醫療設備不斷的擴充；高醫成為雄踞南台灣、與台大醫學院遙遙相對的醫學重鎮。財團法人私立大學院校的財務盈虧與規劃發展必須由董事會負全責；在這漫長的整建過程中，家父一直責無旁貸的出資出力，對高醫有著無盡的關愛，這一點相信是許多前輩董事深深感受且能見證的。在創校的開學典禮上，他以培養「獨立自尊」的人格訓勉學生；多年來也常表示期望高醫如同美國的哈佛大學或日本的慶應大學般，成為



高雄醫學院成立典禮，與議長孫媽諒先生左（一）、院長杜聰明先生（左二）、教育部司長孫宥越先生（右二）於校園合影。

蜚譽國際的一流私立大學；更重要的是，他多次在高醫的畢業典禮上表示，畢業生要能在社會上「大聲講出我是高醫人！」也就是要以高醫人為榮！而學校發展也相對地要能卓越傑出、走在時代的前端，令所有高醫畢業生與有榮焉。

今日，看著二十樓高的附設醫院五期擴建工程逐漸接近完工，走在穿梭不息的年輕學子與微笑親切的教職員工中，聆聽時而慷慨激昂時而深思熟慮的高醫建設藍圖…；當我昂首望向千載白雲，回想起四十八年前的那個七月夏日，心中有無限暖意和安慰，當時家父自然流露的深意，今日已然達成。

後記：

承高醫留美校友會李東璧會長和許日章前董事熱誠邀稿，特此致謝。

本文刊登於高醫留美校友會三十五週年紀念刊。